



SECRETARIA DE ESTADO DE SEGURANÇA PÚBLICA
POLÍCIA CIENTÍFICA DO PARANÁ
INSTITUTO DE CRIMINALÍSTICA DO PARANÁ
SEÇÃO DE COMPUTAÇÃO FORENSE DE CURITIBA

GUIA RÁPIDO DE ARRECADAÇÃO DE EQUIPAMENTOS COMPUTACIONAIS

1. TIPOS DE EQUIPAMENTOS COMPUTACIONAIS.

Equipamentos computacionais podem tomar várias formas, como portáteis (laptop, notebook, netbook, ultrabook, booktop, wearable, tablet, PDAs, smartphones), desktops (torre, mini-torre, dockstation), servidores (racks, torres, main-frames), all-in-one (tudo em um), smart tv.



Desktop com monitor, teclado e mouse. Fonte: NIJ.



Apple iMac, teclado e mouse. Fonte: NIJ.



Notebook. Fonte: NIJ.



All-in-one com teclado, mouse e controle remoto. Fonte: HP.



Servidor em rack. Fonte: Dell.



SmartTV. Fonte: Samsung.



**SECRETARIA DE ESTADO DE SEGURANÇA PÚBLICA
POLÍCIA CIENTÍFICA DO PARANÁ
INSTITUTO DE CRIMINALÍSTICA DO PARANÁ
SEÇÃO DE COMPUTAÇÃO FORENSE DE CURITIBA**



Nettop. Fonte: Positivo.



Tablet. Fonte: Samsung.



PDA. Fonte: HP.



Smartphone. Fonte: Apple.

A. COMPUTADOR DESKTOP → ARRECADAÇÃO DO DISCO RÍGIDO.



Fonte: SETEC/DPF/PR



Fonte: SETEC/DPF/PR



Fonte: SETEC/DPF/PR

1. Verifique se o computador está desligado. Se não estiver, desconecte o cabo de força.
2. Posicione-se de frente para a parte traseira do gabinete.
3. Remova os parafusos da lateral direita (se o gabinete tiver tampa inteira, remova os demais parafusos).
4. Remova a tampa, puxando para trás e para fora.

5. Localize o disco rígido (HD). **Atenção:** se encontrar mais de um HD, as portas que estão conectados devem ser anotadas e etiquetadas no HD correspondente. Exemplo: porta SATA1, SATA 2, etc.
6. Remova os parafusos ou presilhas de fixação.
7. Solte os conectores do HD e remova-o.
8. Verifique se no gabinete existe mais alguma mídia de armazenamento computacional (cartões de memória, CD/DVD, etc).

9. Preencha o formulário de remessa de mídia de armazenamento e envie juntamente com o HD.
10. Identifique unicamente o HD colando etiqueta com os dados da origem (proprietário, IP, processo, alvo, desktop).
11. Guarde imediatamente o HD na caixa de proteção, colocando-o entre as camadas de plástico bolha.
12. Identifique unicamente a caixa colando etiqueta com os dados da origem e destino.
13. Lacre a caixa.
14. Verifique se tudo está de acordo com a Portaria nº 82/2014 da SENASP e parecer 963/2015 da PRC/PGE-PR.



SECRETARIA DE ESTADO DE SEGURANÇA PÚBLICA
POLÍCIA CIENTÍFICA DO PARANÁ
INSTITUTO DE CRIMINALÍSTICA DO PARANÁ
SEÇÃO DE COMPUTAÇÃO FORENSE DE CURITIBA

B. COMPUTADORES PORTÁTEIS, SMART TV, ALL-IN-ONE → ARRECADAÇÃO INTEGRAL.

<p>1. Arrecadar SmartTV, All-in-one, notebooks, smartphones e qualquer outro computador portátil. 2. Proteger o visor ao embalar.</p>	<p>3. Arrecadar fonte de alimentação. 4. Arrecadar cabos de dados (smartphones).</p>

C. MÍDIAS DE ARMAZENAMENTO COMPUTACIONAL → ARRECADAÇÃO COM TRIAGEM

Mídias de Armazenamento computacional podem tomar várias formas, inclusive "camufladas".

<p>Disco Rígido Externo 3,5". Fonte: NIJ.</p>	<p>Disco Rígido Externo 2,5". Fonte: NIJ.</p>
<p>Disco Rígido Externo. Fonte: Iomega.</p>	<p>Storage. Fonte: NIJ.</p>



SECRETARIA DE ESTADO DE SEGURANÇA PÚBLICA
POLÍCIA CIENTÍFICA DO PARANÁ
INSTITUTO DE CRIMINALÍSTICA DO PARANÁ
SEÇÃO DE COMPUTAÇÃO FORENSE DE CURITIBA



Floppy disks

Zip disks

Compact Disc

Digital Versatile Disc

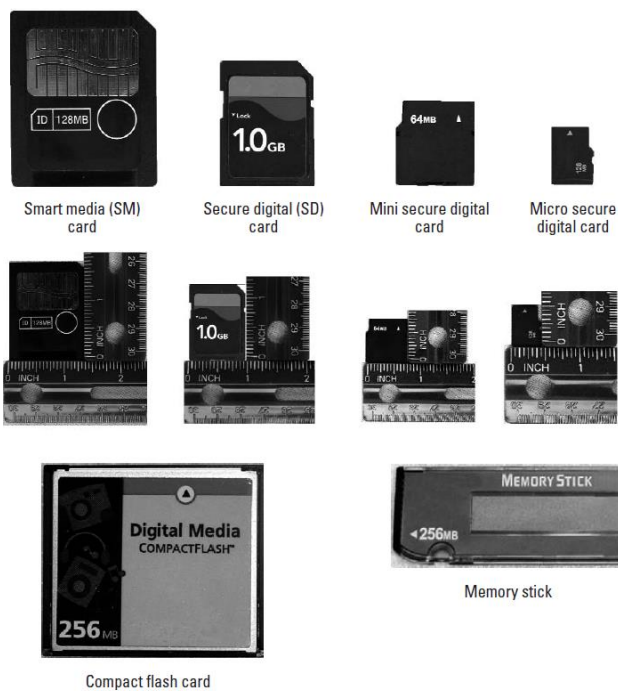
Disquetes, CD, DVD. Fonte: NIJ.



Exemplos de pendrives. Fonte: NIJ.



Exemplos de pendrives "camuflados". Fonte: NIJ.

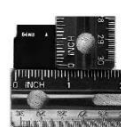


Smart media (SM) card

Secure digital (SD) card

Mini secure digital card

Micro secure digital card



Compact flash card



Memory stick

Exemplos de cartões de memória. Fonte: NIJ.



SECRETARIA DE ESTADO DE SEGURANÇA PÚBLICA
POLÍCIA CIENTÍFICA DO PARANÁ
INSTITUTO DE CRIMINALÍSTICA DO PARANÁ
SEÇÃO DE COMPUTAÇÃO FORENSE DE CURITIBA



Periféricos. Fonte: Multilaser.



Mídia óptica industrial. Fonte: SETEC/DPF/PR.

1. Arrecadar pendrives, cartões de memória, discos rígidos externos e mídias ópticas graváveis.
2. Verificar dispositivos que possam conter mídias de armazenamento computacional (computadores, câmeras fotográficas, filmadoras).

3. Não arrecadar periféricos como mouse, teclado, caixas de som, monitores.
4. Exceto em casos de "pirataria", NÃO arrecadar mídias ópticas prensadas industrialmente como CDs de música, DVDs de filmes e mídias de instalação de software.

ATENÇÃO: Para casos não tratados neste guia, consulte a coordenação da Seção de Computação Forense do Instituto de Criminalística ou um especialista em informática.

Referências

SETEC/PR/SR/DPF. Guia Rápido de Apreensão de Informática. Curitiba: 2010.

NIJ. Eletronic Crime Scene Investigation: A guide for first responders. 2º ed. Washington, 2008.

CNJ. Manual de bens apreendidos. Brasília: 2011.

TJPR. Vara de inquéritos policiais. Bens Apreendidos. Portaria nº 001/2012 de 11 de outubro de 2012.

SENASP. Portaria nº 82 de 16 de julho de 2014. Disponível em: <http://www.lex.com.br/legis_25740023_PORTARIA_N_82_DE_16_DE_JULHO_DE_2014>.

PGE-PR. Parecer nº 963/2015 da Procuradoria Geral do Estado do Paraná.



SECRETARIA DE ESTADO DE SEGURANÇA PÚBLICA
POLÍCIA CIENTÍFICA DO PARANÁ
INSTITUTO DE CRIMINALÍSTICA DO PARANÁ
SEÇÃO DE COMPUTAÇÃO FORENSE DE CURITIBA



FLUXOGRAMA
LOCAL DE CRIME COM EQUIPAMENTOS COMPUTACIONAIS

